



Spira Forsikring GS

SFCR rapport

2025

 SpiraForsikring

Indhold

Sammendrag	3
A. Virksomhed og resultater	6
A.1 Virksomhed	6
A.2 Forsikringsresultater	7
A.3 Investeringsresultater	7
A.4 Resultater af andre aktiviteter	8
A.5 Andre oplysninger	8
B. Ledelsessystem	9
B.1 Generelle oplysninger om ledelsessystemet	9
B.2 Egnetheds- og hæderlighedskrav	10
B.3 Risikostyringssystem, herunder vurderingen af egen risiko og solvens	11
B.4 Internt kontrolsystem	15
B.5 Intern auditfunktion	15
B.6 Aktuarfunktion	16
B.7 Outsourcing	16
B.8 Andre oplysninger	17
C. Risikoprofil	18
C.1 Forsikringsrisici	18
C.2 Markedsrisici	19
C.3 Kreditrisici	21
C.4 Likviditetsrisici	21
C.5 Operationelle risici	21
C.6 Andre væsentlige risici	22
C.7 Andre oplysninger	22
D. Værdiansættelse til solvensformål	23
D.1 Aktiver	23
D.2 Forsikringsmæssige hensættelser	23
D.3 Andre forpligtelser	24
D.4 Alternative værdiansættelsesmetoder	24
D.5 Andre oplysninger	24
E. Kapitalforvaltning	25
E.1 Kapitalgrundlag	25
E.2 Solvenskapitalkrav og minimumskapitalkrav	25
E.3 Anvendelse af delmodulet for løbetidsbaserede aktierisici til beregningen af solvenskapitalkravet	26
E.4 Forskelle mellem standardformlen og en intern model	26
E.5 Manglende overholdelse af minimumskapitalkravet og manglende overholdelse af solvenskapitalkravet ..	27
E.6 Andre oplysninger	27

Sammendrag

Rapporten om solvens og finansiell situation (SFCR) er en årlig rapport, som Spira Forsikring GS skal offentliggøre på sin hjemmeside i henhold til Solvens II-reglerne.

I henhold til Kommissionens delegerede forordning (EU) 2015/35 af 10. oktober 2014 om supplerende regler til Europa-Parlamentets og Rådets direktiv 2009/138/EF om adgang til og udøvelse af forsikrings- og genforsikringsvirksomhed (Solvens II) skal rapporten indeholde følgende afsnit:

1. Virksomhed og resultater
2. Ledelsessystem
3. Risikoprofil
4. Værdiansættelse til solvensformål
5. Kapitalforvaltning.

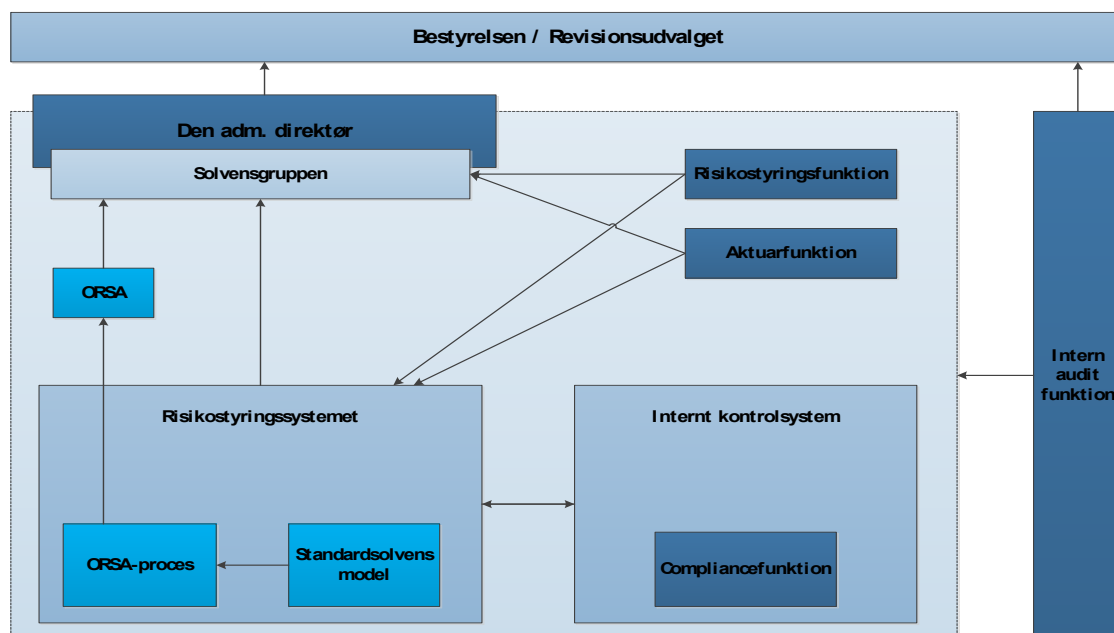
Virksomhed og resultater

Årets resultat i 2025 udgjorde minus 4,9 mio. kr. efter skat, hvilket anses for utilfredsstillende.

Selskabets bruttopræmieindtægt i 2025 udgjorde 215,2 mio. kr. og bruttoerstatningsudgifterne 150,9 mio. kr. Selskabets solvenskapitalgrundlag udgjorde 156,5 mio. kr. og solvenskapitalkravet 81,5 mio. kr., svarende til en solvensdækning på 192 %.

Ledelsessystem

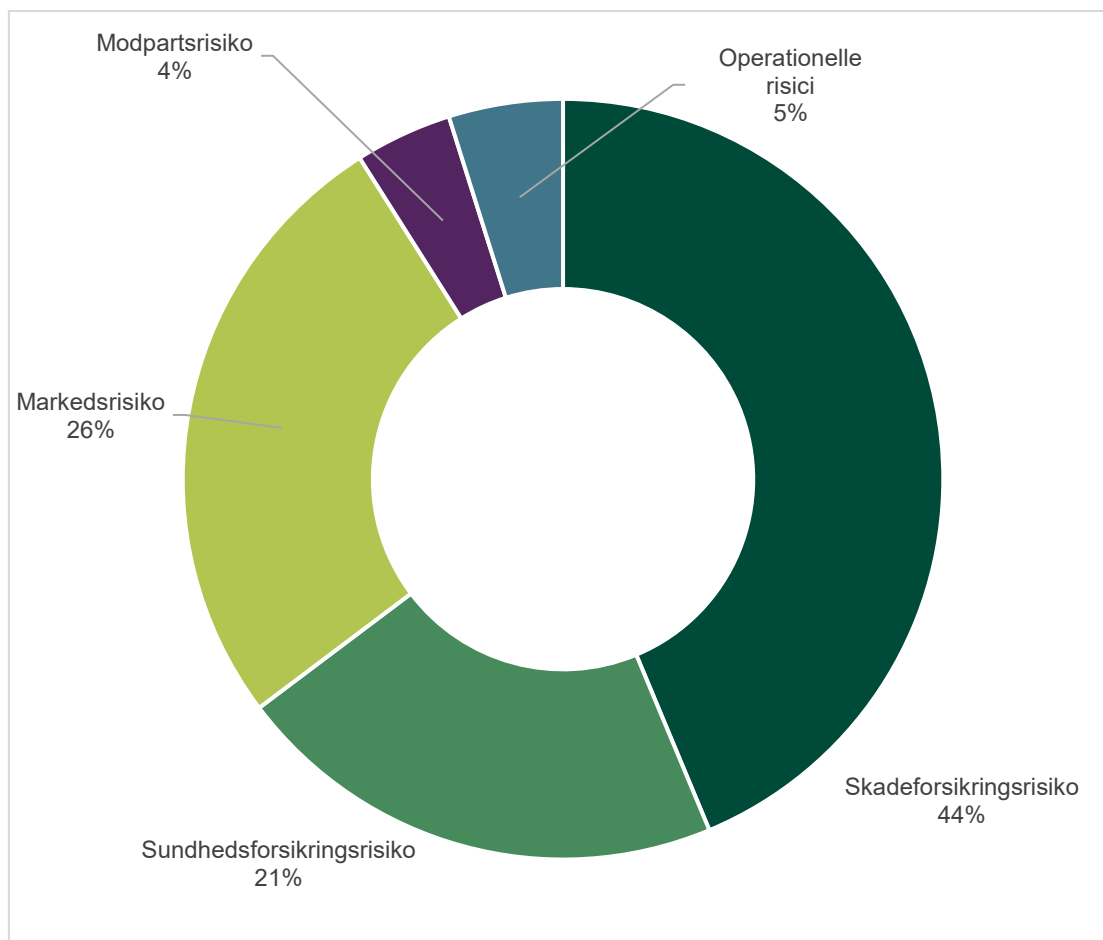
Selskabets ledelsessystem kan illustreres på følgende måde:



Risikoprofil

Spira Forsikring GS har en robust forretningsmodel og en organisk vækststrategi med tegning af forsikringer til gartnerierhvervet og tilknyttede erhverv samt privatforsikringer og erhvervsforsikringer til mindre håndværks- og servicevirksomheder inden for alle hovedområder.

Selskabets risici fordeler sig i henhold til standardsolvensmodellen på følgende måde:



Diagrammet viser, at selskabet er mest eksponeret over for skadeforsikringsrisici, dernæst markedsrisici og sundhedsrisici. Selskabet er endvidere eksponeret i mindre omfang over for modpartsrisici og operationelle risici.

Den overordnede sammensætningen af selskabets risikoeksponering er uændret i forhold til 2024.

Værdiansættelse til solvensformål

Selskabets aktiver opgøres til markedsværdi og består primært af investeringsaktiver i form af realkreditobligationer, stats- og kreditobligationer, aktier og selskabets domicilejendom.

Selskabets forsikringsmæssige hensættelser opgøres i henhold til Solvens II-reglerne, herunder ved anvendelse af aktuarmæssige metoder.

Kapitalforvaltning

Selskabets kapitalgrundlag på 156,5 mio. kr. består af selskabets egenkapital med fradrag af værdien af immaterielle aktiver og tillagt forventede fremtidige overskud på indgåede forsikringskontrakter. Selskabets kapitalgrundlag består af Tier 1 kapital (98,5 %) samt Tier 3 kapital (1,5 %).

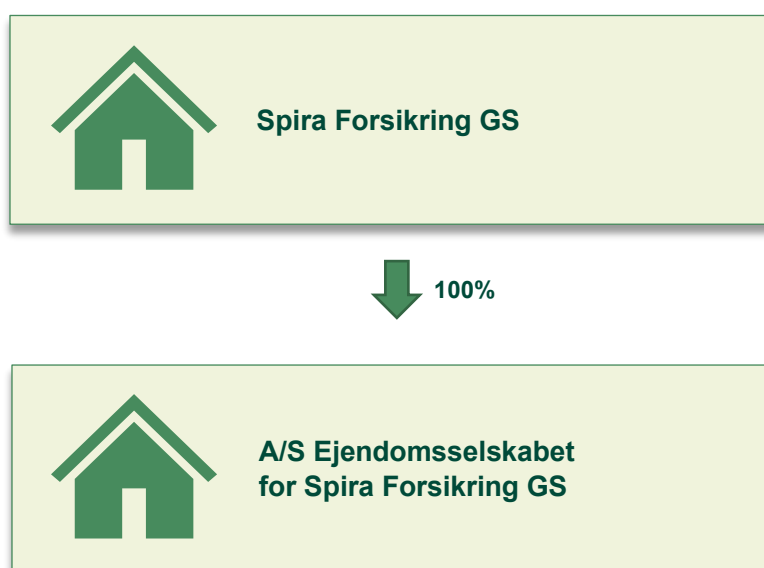
Selskabets solvenskapitalkrav og minimumskapitalkrav udgjorde i 2025 henholdsvis 81,5mio. kr. og 33,8 mio. kr., og selskabet opfyldte dermed Solvens II-reglernes krav til solvenskapital og minimumskapital.

A. Virksomhed og resultater

A.1 Virksomhed

Spira Forsikring GS (CVR-nr. 53 37 09 18), er et gensidigt forsikringselskab med hovedkontor i Høje Taastrup. Spira Forsikring GS er moderselskab for det 100 % ejede datterselskab A/S Ejendomsselskabet for Spira Forsikring GS (CVR-nr. 10 80 39 85).

Koncernstruktur:



I forbindelse med selskabets solvensberegninger benytter selskabet sig af "look-through"-princippet, således at selskabet betragter A/S Ejendomsselskabet for Spira Forsikring GS som en integreret del af Spira Forsikring GS.

Selskabet er underlagt tilsyn af Finanstilsynet, Strandgade 29, 1401 København.

Selskabets eksterne revisor er Ernst & Young Revisionspartnerselskab, Dirch Passers Allé 36, 2000 Frederiksberg.

Der er ingen personer, der besidder en kvalificeret deltagelse i selskabet.

Spira Forsikring GS er et kundeejet selskab, som driver skadeforsikringsvirksomhed i Danmark for gartnerierhvervet og relaterede erhverv, andre erhverv og private. Selskabet driver endvidere skadeforsikringsvirksomhed i Sydsverige for væksthushusholdninger.

Selskabet er landsdækkende og servicere kunderne via assurandører og forsikringsformidlere rundt omkring i Danmark og fra hovedkontoret i Taastrup.

A.2 Forsikringsresultater

Det forsikringstekniske resultat for 2025 er negativt med 13,8 mio. kr. og er derved 23,5 mio. kr. lavere end i 2024.

Bruttopræmieindtægterne udgør 215,2 mio. kr. svarende til en vækst på 14 %. Udvikling overstiger selskabets strategiplan om et årligt vækstmål på 5 % ud over almindelig indeksering og præmievarsling.

Bruttoerstatningsudgifterne udgør 150,9 mio. kr. Skadeudgifterne er steget væsentlig i 2025 som følge af stigninger i erstatningsudgifter – i særdeleshed i relation til auto- og ulykkesskader. Relativt til udviklingen i præmieindtægterne stiger årets bruttoerstatningsudgifter yderligere som følge af en række større skadebegivenheder i 2025, modsat 2024 hvor der var færre storskader. Årets bruttoerstatningsprocent for året udgør 70 % mod 59 % i 2024.

Forsikringsteknisk resultat 2025 i forhold til 2024:

Brancheregnskab 2025	Motor-forsikring	Bygnings- og løvsøreforsikring	Ulykkes-forsikring	Arbejdsskade-forsikring	Anden forsikring	I alt
t.kr.	(NL1, NL2)	(NL4)	(H2)	(H3)	(NL3, NL5, NL8)	
Bruttopræmieindtægter	62.216	91.144	18.719	26.619	16.524	215.222
Bruttoerstatningsudgifter	-54.880	-53.061	-26.884	-6.765	-9.312	-150.903
Bruttodriftsomkostninger	-16.808	-25.510	-5.083	-4.942	-4.739	-57.081
Resultat af bruttoforretning	-9.471	12.573	-13.248	14.912	2.474	7.238
Resultat af afgiven forretning	-1.659	-11.181	-650	-7.236	-284	-21.009
Forsikringsteknisk resultat	-11.130	1.392	-13.898	7.676	2.190	-13.770

Brancheregnskab 2024	Motor-forsikring	Bygnings- og løvsøreforsikring	Ulykkes-forsikring	Arbejdsskade-forsikring	Anden forsikring	I alt
t.kr.	(NL1, NL2)	(NL4)	(H2)	(H3)	(NL3, NL5, NL8)	
Bruttopræmieindtægter	52.062	85.261	20.182	18.077	13.945	189.527
Bruttoerstatningsudgifter	-34.576	-47.559	-14.870	-5.989	-9.277	-112.271
Bruttodriftsomkostninger	-12.892	-25.228	-4.869	-2.242	-4.495	-49.726
Resultat af bruttoforretning	4.594	12.474	443	9.846	173	27.530
Resultat af afgiven forretning	-1.744	-13.007	201	-2.617	-582	-17.749
Forsikringsteknisk resultat	2.850	-533	644	7.229	-409	9.781

A.3 Investeringsresultater

Selskabets afkast af investeringsaktiverne i 2025 er positivt med 8,0 mio. kr. mod 17,5 mio. kr. i 2024.

Det tidsvægtede afkast af investeringer i obligationer er 2,7 % i 2025, og 7,3 % vedrørende investeringen af aktier. Investeringsresultatet er påvirket med 2,5 mio. kr. i forbindelse nedskrivning ejendomsværdien vedrørende domicilejendommen i Taastrup.

t.kr.	År	Obliga- tioner	Aktier	Ejen- domme	Investe- ringsfor- eninger	Øvrige	I alt
Renter og udbytte	2025	5.892	0		4.731	-80	10.543
	2024	6.413	0		1.900	145	8.458
Kursreguleringer	2025	-363	0	-2.500	149	317	-2.397
	2024	3.963	0	1.300	6.432	-80	11.615
Renteeffekt på erstatningshensættelser	2025					59	59
	2024					-2.418	-2.418
Omkostninger	2025					-191	-191
	2024					-178	-178
I alt	2025	5.529	0	-2.500	4.880	105	8.014
	2024	10.376	0	1.300	8.332	-2.531	17.477

A.4 Resultater af andre aktiviteter

Der har ikke været andre forretningsmæssige aktiviteter i 2025.

A.5 Andre oplysninger

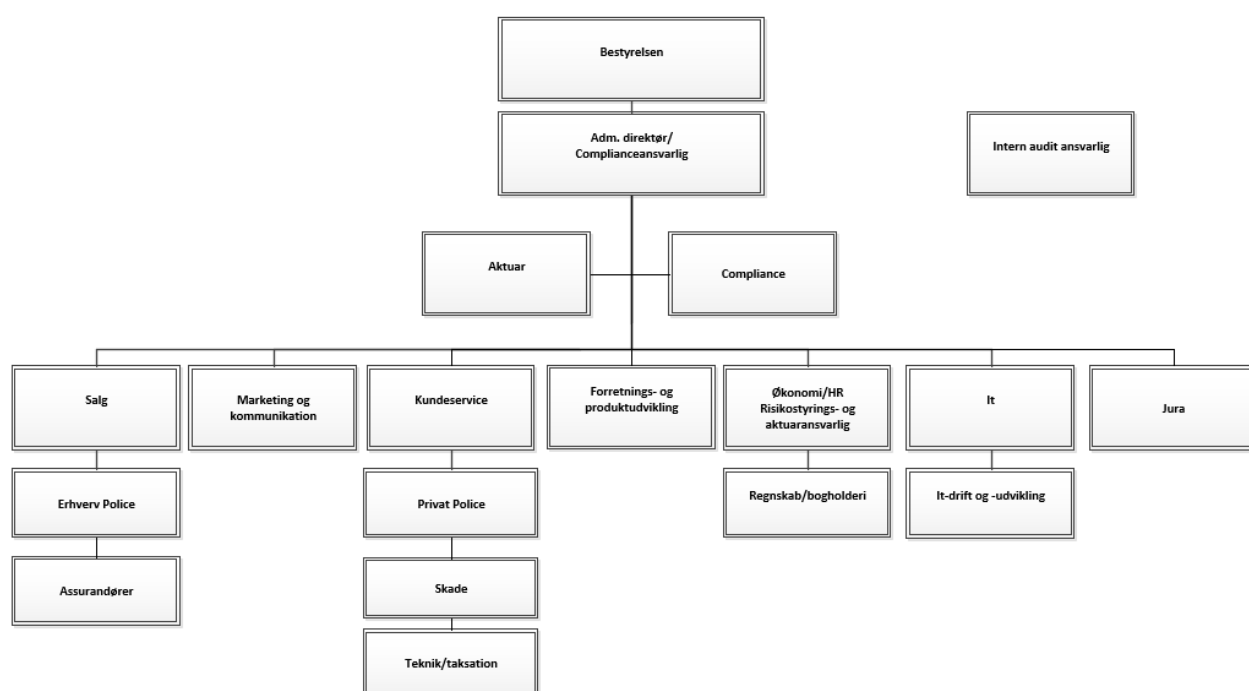
Der er ikke andre væsentlige oplysninger.

B. Ledelsessystem

B.1 Generelle oplysninger om ledelsessystemet

Spira Forsikring GS er underlagt regler om virksomhedsledelse, som fremgår af bl.a. Kommissionens delegerede forordning (EU) 2015/35 af 10. oktober 2014 om supplerende regler til Europa-Parlamentets og Rådets direktiv 2009/138/EF om adgang til og udøvelse af forsikrings- og genforsikringsvirksomhed (Solvens II), lov om finansiel virksomhed og ledelseskendtgørelsen.

Selskabet var i 2025 organiseret på følgende måde:



Bestyrelsen varetager den overordnede og strategiske ledelse af selskabet, træffer beslutning om selskabets forretningsmodel og fører tilsyn med den daglige ledelse. Bestyrelsens opgaver og ansvarsområder fremgår af bestyrelsens forretningsorden.

Selskabets bestyrelse bestod pr. 31. december 2025 af:

1. Advokat Hanne Bender (bestyrelsesformand)
2. Direktør Ole Snogdal (næstformand)
3. Direktør Bo Skouby Rosendahl
4. Gartneriejer Jacob Søegaard
5. Gartneriejer Claus Christensen
6. Senior Underwriter Michael Strange (valgt af medarbejderne)
7. Assurandør Brian Thinggaard Hansen (valgt af medarbejderne)
8. Kundeservicechef Orhan Yilmaz (valgt af medarbejderne)

Bestyrelsen afholdt 10 bestyrelsesmøder i 2025.

Bestyrelsen har nedsat et Revisionsudvalg med direktør Ole Snogdal som formand. Den samlede bestyrelse er medlem af Revisionsudvalget. Revisionsudvalget afholder fem møder om året. Revisionsudvalget bistår bestyrelsen med at overvåge og kontrollere forhold i relation til regnskabsudarbejdelse, revision og risikostyring. Revisionsudvalgets opgaver og ansvar fremgår af Kommissorium for Revisionsudvalget.

Direktionen bestod pr. 31. december 2025 af adm. direktør Christian Schmidt Christiansen.

Den adm. direktør varetager den daglige ledelse af selskabet i overensstemmelse med bestyrelsens politikker og retningslinjer. På baggrund af disse udsteder den adm. direktør forretningsgange og videre delegerer kompetencer til afdelingslederne inden for egne rammer. Den adm. direktør rapporterer til bestyrelsen.

Bestyrelsen har besluttet en lønpolitik, der gælder for bestyrelsen, den adm. direktør og andre ansatte, hvis aktiviteter har væsentlig indflydelse på selskabets risikoprofil.

Selskabets lønpolitik har til formål at sikre, at selskabets aflønning af ledelsen og andre ansatte, hvis aktiviteter har væsentlig indflydelse på selskabets risikoprofil, ikke fører til risikotagning, som overstiger selskabets risikotolerancer, men derimod fremmer god og effektiv risikostyring. Aflønningen skal være i overensstemmelse med selskabets forretnings- og risikostyringsstrategi, risikoprofil, mål og risikostyringspraksis samt selskabets langsigtede interesser og resultater som helhed. Endelig må aflønningen ikke være af en sådan størrelse eller sammensætning, som indebærer risiko for interessekonflikter, eller som ikke harmonerer med selskabets ønsker om særligt at beskytte kunderne.

Bestyrelsen blev i 2025 aflønnet med et fast vederlag i form af et honorar, som pristalsreguleres, samt diæter for mødedeltagelse til bestyrelsesmedlemmer, som er valgt af generalforsamlingen. Formanden for Revisionsudvalget aflønnes endvidere med et fast honorar.

Den adm. direktør og andre ansatte, hvis aktiviteter har væsentlig indflydelse på selskabets risikoprofil, oppebar i 2025 alene en fast løn og pension, som er fastsat med udgangspunkt i almindelige ansættelsesvilkår. Selskabet benytter sig ikke af lønelementer eller godtgørelser, der kan sidestilles med variabel løn.

Der har ikke været væsentlige transaktioner i 2025 med personer, som udøver en betydelig indflydelse på selskabet samt med medlemmer af bestyrelsen og direktionen.

B.2 Egnetheds- og hæderlighedskrav

Bestyrelsen har besluttet en politik om egnethed og hæderlighed, som sikrer, at alle de personer, der reelt driver selskabet, til enhver tid lever op til § 105 i lov om forsikringsvirksomhed, dvs. at personerne har tilstrækkelig viden, faglig kompetence og erfaring til at kunne varetage hvervet eller stillingen samt har et tilstrækkeligt godt omdømme og udviser hæderlighed, integritet og tilstrækkelig uafhængighed.

De pågældende personer må ikke 1) være pålagt strafansvar for overtrædelse af straffeloven, den finansielle lovgivning eller anden relevant lovgivning, hvis overtrædelsen indebærer risiko for, at vedkommende ikke kan varetage sit hverv eller sin stilling på betryggende måde, 2) have indgivet begæring om eller være under rekonstruktionsbehandling, konkurs eller gældssanering og 3) have udvist en sådan adfærd, at der er grund til at antage, at medlemmet ikke vil varetage hvervet eller stillingen på forsvarlig måde.

Bestyrelsen foretager én gang årligt en selvevaluering, som har til formål at identificere nødvendige kompetencer og kvalifikationer for den samlede bestyrelse på baggrund af selskabets forretningsmodel og risikoprofil. Det enkelte bestyrelsesmedlem vurderer sin egen viden, faglige kompetencer og erfaring, ligesom den samlede bestyrelses kollektive viden, faglige kompetencer og erfaring evalueres.

Bestyrelsen vurderer løbende og særligt én gang årligt, om den adm. direktør er egnet og hæderlig.

Finanstilsynet påser, at en person, der tiltræder et hverv som bestyrelsesmedlem eller en stilling som direktør, opfylder egnetheds- og hæderlighedskravene, og træffer afgørelse om, hvorvidt personen kan bestride hvervet eller stillingen.

Der skal ske underretning til Finanstilsynet, når et bestyrelses- eller direktionsmedlem indtræder i ledelsen af selskabet, og hvis der sker ændringer i forhold, der giver anledning til, at der er risiko for, at ledelsesmedlemmet ikke kan varetage sin stilling på betryggende vis fremadrettet.

Bestyrelsen har identificeret de ansvarlige for risikostyrings-, compliance-, aktuar- og intern auditfunktionen som nøglepersoner, jf. lov om forsikringsvirksomhed § 127. Den adm. direktør vurderer løbende og minimum én gang årligt, om de udpegede nøglepersoner er egnede og hæderlige. De ansvarlige for de fire funktioner skal have tekniske færdigheder, analytiske færdigheder, kommunikationsfærdigheder, forhandlingsfærdigheder og ledelsesmæssige færdigheder.

Der skal ske underretning til Finanstilsynet, når nøglepersonen indtræder i sin stilling, ikke længere er egnet og hæderlig, eller ikke længere varetager sin stilling.

B.3 Risikostyringssystem, herunder vurderingen af egen risiko og solvens

Risikostyring

Selskabet påtager sig som skadeforsikrings selskab en række risici forbundet med forsikringsdriften og selskabets investeringer, og ledelsen har stort fokus på risikostyring.

Selskabets risikostrategi er nærmere beskrevet i bestyrelsens politik om risikostyring, der indeholder de overordnede principper og målsætninger for selskabets risikostyring. Politikken suppleres med risikostyringsfunktionens funktionsbeskrivelse samt bestyrelsens politikker og retningslinjer for de enkelte risikoområder, samt politikken om vurdering af egen risiko og solvens.

Risikostyringen skal understøtte selskabets strategier gennem fremme af en sund risikokultur i selskabet, som er kendetegnet ved, at medarbejderne hver især er bevidste om de risici, der er forbundet med den enkeltes opgaver, og at medarbejderne agerer hensigtsmæssigt i forhold til disse risici.

De risici, der er forbundet med selskabets aktiviteter, afdækkes eller begrænses til et sådant niveau, at selskabet uanset selv en meget ugunstig udvikling kan opretholde en normal drift og gennemføre planlagte aktiviteter.

Gennem en årlig risikovurdering fastlægger bestyrelsen selskabets risikoappetit bl.a. på baggrund af en række scenarier, som selskabet kan blive ramt af inden for en given tidshorizont. Risikoniveauet fastsættes under hensyntagen til selskabets solvensdækning samt forventede udvikling i henhold til den udarbejdede kapitalplan baseret på selskabets strategiplan og forretningsmodel samt vedtagne budgetter. Solvensdækningen bruges aktivt i den overordnede styring af selskabet. Selskabets kapitalstruktur hører tæt sammen med risiko og bliver vurderet og overvåget i sammenhæng hermed.

Risikoorganisation

Selskabets bestyrelse har ansvaret for at beslutte selskabets strategi, selskabets overordnede risikoappetit, rammerne for de risici, som selskabet må påtage sig samt den nødvendige rapportering heraf. Selskabets risikoappetit, rammerne for risikopåtagelse og den nødvendige rapportering fremgår af bestyrelsens politikker og retningslinjer.

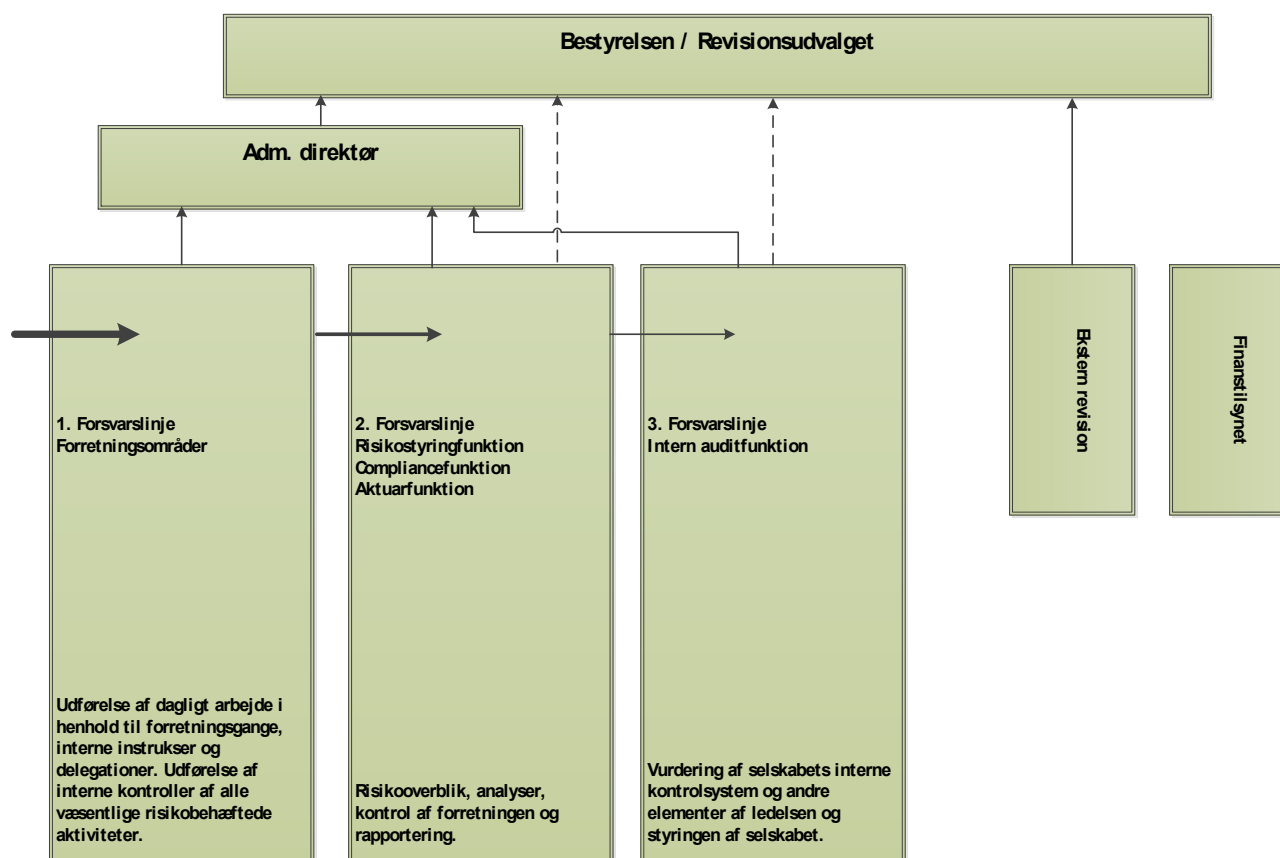
Revisionsudvalget bistår med at overvåge og kontrollere forhold i relation til regnskabsudarbejdelse, revision og risikostyring i selskabet.

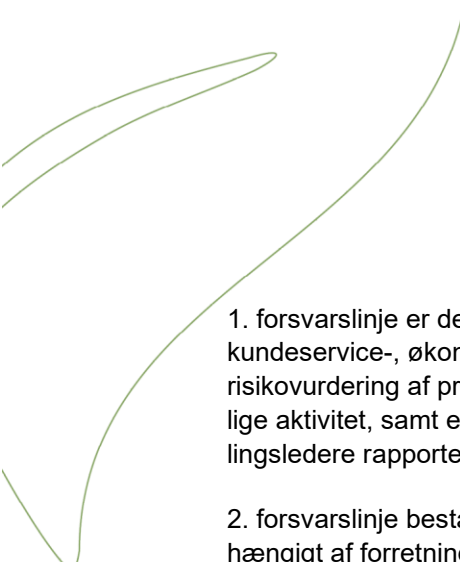
Den adm. direktør fastlægger på baggrund af bestyrelsens politikker og retningslinjer den operationelle risikostyring. Risikoappetitten er indarbejdet i selskabets forretningsgange.

Den adm. direktør har nedsat Solvensgruppen, som består af den adm. direktør, økonomidirektøren og selskabets eksterne aktuar. Solvensgruppen håndterer alle aspekter af risici, herunder solvensopgørelser og kapitalplaner, inden for de rammer bestyrelsen og den adm. direktør har fastsat.

Den adm. direktør har endvidere nedsat et it-kordinationsudvalg, som består af it-chefen, økonomidirektøren og senior underwriter. It-kordinationsudvalget håndterer alle risici forbundet med it. Herudover er nedsat udvalg vedrørende POG, databeskyttelse, ESG og reassurance.

Risikostyringssystemet og det interne kontrolsystem er baseret på tre forsvarslinjer:





1. forsvarslinje er de forskellige forretningsområder, dvs. marketings-, salgs-, forretningsudviklings-, kundeservice-, økonomi- og it-afdelingen. Afdelingslederne for forretningsområderne er ansvarlige for risikovurdering af processer, udarbejdelse af forretningsgange og instrukser, intern kontrol af den daglige aktivitet, samt efterlevelse af gældende lovgivning og interne retningslinjer. De respektive afdelingsledere rapporterer til den adm. direktør.

2. forsvarslinje består af risikostyrings-, compliance- og aktuarfunktionerne, der er organiseret uafhængigt af forretningsområderne. Funktionerne skal have det samlede overblik over selskabets risici og solvens, bistå den adm. direktør med at sikre risikostyringssystemets effektivitet, koordinere beregninger af forsikringsmæssige hensættelser, udtale sig om indtegningspolitikken og genforsikringsarrangementerne, samt sikre, at lovgivning og interne retningslinjer overholdes. Aktuar-, compliance- og risikofunktionen rapporterer til den adm. direktør, som rapporterer til bestyrelsen.

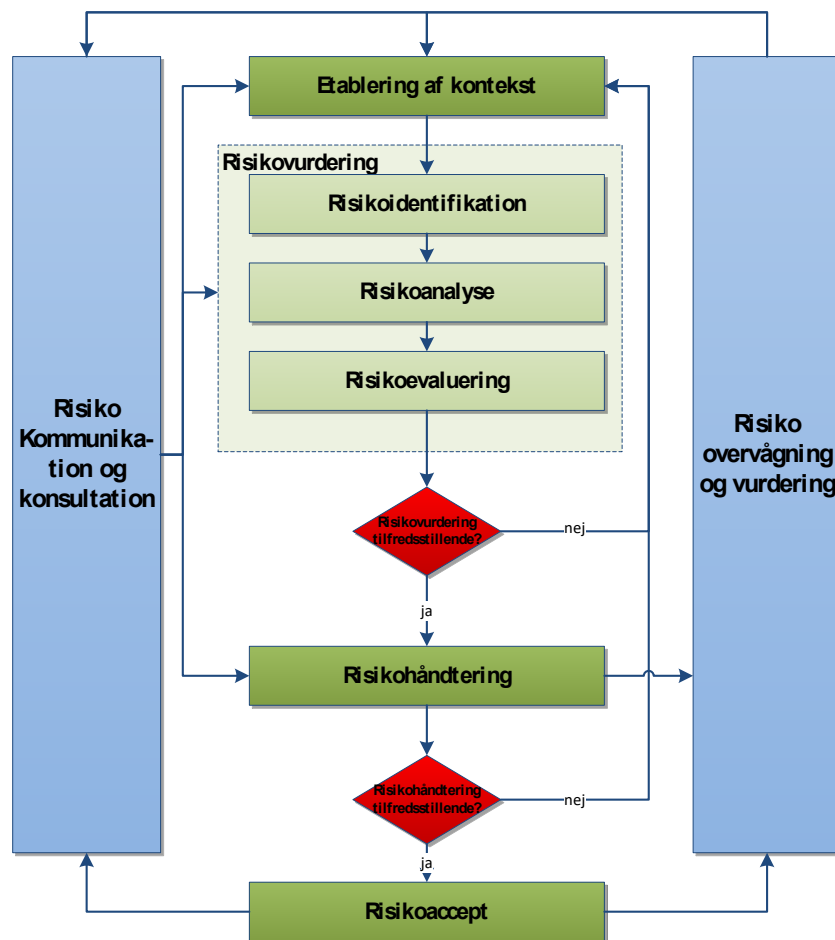
3. forsvarslinje består af den interne auditfunktion, som har ansvaret for at vurdere, om selskabets interne kontrolsystem og andre elementer af ledelsen og styringen er hensigtsmæssige og betryggende.

Selskabets eksterne revisor, Ernst & Young, reviderer selskabets årsrapporter mv., foretager it-revision én gang årligt og andre revisionsmæssige opgaver i henhold til lovgivningen.

Risikostyringsprocessen

Selskabets risikostyringssystem er integreret i organisationsstrukturen og selskabets beslutningsprocesser og dækker de risici, der indgår i beregningen af solvenskapitalkravet, samt øvrige risici, der ikke eller ikke til fulde indgår i denne beregning.

Selskabets risikostyringsproces kan illustreres på følgende måde:



Økonomidirektøren er ansvarlig for risikostyringsfunktionen. Risikostyringsfunktionen har det samlede overblik over selskabets risici og solvens og bistår med at sikre risikostyringssystemets effektivitet. Risikostyringsfunktionen skal sikre, at alle væsentlige risici, herunder risici, der går på tværs af organisationen, identificeres, måles, overvåges, styres og rapporteres korrekt.

Risikostyringsfunktionen har den nødvendige bemyndigelse og de nødvendige ressourcer samt uhindret adgang til alle relevante oplysninger, der er nødvendige for, at funktionen kan varetage sine ansvarsområder.

Den ansvarlige for risikostyringsfunktionen afleverer mindst én gang årligt en rapport til den adm. direktør og bestyrelsen.

Vurdering af egen risiko og solvens

Bestyrelsen har besluttet en politik om vurdering af egen risiko og solvens, som sikrer, at ledelsen er bekendt med alle væsentlige risici, som selskabet er eksponeret overfor.

Bestyrelsen foretager mindst én gang årligt en vurdering af egen risiko og solvens med udgangspunkt i selskabets forretningsmodel, risikoprofil og risikotolerancegrænser. Vurderingen af egen risiko og solvens foretages ud fra en going concern-forudsætning på både kort og langt sigt.

Vurderingen indeholder en vurdering af, om det opgjorte solvenskapitalkrav har taget tilstrækkeligt højde for alle væsentlige risicis påvirkning inden for de kommende 12 måneder. Vurderingen udtrykker

selskabets mulighed for at overholde solvenskapitalkravet og minimumkapitalkravet, både inden for en tidshorisont på 12 måneder og i en periode, der mindst svarer til selskabets planlægningsperiode på 3½ år.

Bestyrelsen beslutter valg af metoder, forudsætninger, parametre mv. ved de fremskrivninger, som bliver lagt til grund for den langsigtede vurdering.

Bestyrelsen har fokus på de forskelle mellem standardmodellen og vurderingen af egen risiko og solvens, der skyldes risici, som enten ikke er medtaget i standardmodellen, eller som i standardmodellen er overvurderet eller undervurderet i forhold til risikoprofilen.

På baggrund af vurderingen af egen risiko og solvens er der udarbejdet en rapport, som blev endeligt godkendt på et bestyrelsesmøde den 11. december 2025 og herefter indsendt til Finanstilsynet.

B.4 Internt kontrolsystem

Bestyrelsen har besluttet en politik om selskabets interne kontrolsystem, som skal sikre, at selskabet opfylder gældende love og administrative bestemmelser, at selskabet drives effektivt i overensstemmelse med dets formål, samt at finansielle og ikke-finansielle oplysninger er tilgængelige og pålidelige.

Det interne kontrolsystem omfatter bl.a. administrative procedurer, regnskabsprocedurer, en intern kontrolstruktur, passende rapporteringsrutiner på alle niveauer i selskabet og en compliancefunktion.

Compliancefunktionen kontrollerer og vurderer, om selskabets metoder og procedurer er egnede til at opdage og mindske risikoen for, at selskabet ikke overholder gældende lovgivning, markedsstandarder og interne regelsæt (compliancerisici), og om de foranstaltninger, der træffes for at afhjælpe eventuelle mangler, er effektive. Compliancefunktionen rådgiver endvidere direktion og bestyrelsen om selskabets overholdelse af den finansielle lovgivning, vurderer konsekvenser for selskabet af lovændringer og identificerer og vurderer risici for manglende overholdelse af den finansielle lovgivning, markedsstandarder eller interne regelsæt.


Den ansvarlige for compliancefunktionen afleverer mindst én gang årligt en rapport til den adm. direktør og bestyrelsen.

B.5 Intern auditfunktion

Bestyrelsen har besluttet en politik om intern audit. Politikken skal sikre, at der gennemføres en løbende overordnet vurdering af, om selskabets interne kontrolsystem og andre elementer af ledelsen og styringen fungerer hensigtsmæssigt og betryggende.

Den adm. direktør har udpeget en nøgleperson, der er ansvarlig for selskabets interne auditfunktion.

Den interne auditfunktion indfører, gennemfører og opretholder en auditplan med en risikobaseret tilgang i fastsættelsen af prioriteringer, som indeholder det auditarbejde, der skal udføres i de kommende år. Auditplanen tager højde for alle selskabets aktiviteter og hele ledelsessystemet og bygger på en metodisk analyse af risici. Den interne auditfunktion udsteder endvidere henstillinger baseret på resultatet af det arbejde, der er udført i overensstemmelse med auditplanen. Den interne auditfunktion giver ledelsen sin vurdering af, hvorvidt det interne kontrolsystem er tilstrækkeligt og effektivt.



Den ansvarlige for den interne auditfunktion rapporterer til den adm. direktør på eget initiativ, herunder om større problemer inden for sit ansvarsområde, og efter anmodning fra den adm. direktør. Den ansvarlige for den interne auditfunktion afleverer mindst én gang årligt en rapport til den adm. direktør og bestyrelsen. Den ansvarlige for den interne auditfunktion kan uafhængigt af den adm. direktør give udtryk for betænkeligheder og advare bestyrelsen i de tilfælde, hvor den ansvarlige finder det nødvendigt.

Den interne auditfunktion er objektiv, uafhængig af selskabets operationelle funktioner og påtager sig ikke opgaver, der kan sætte spørgsmålstegn ved funktionens uafhængighed. Den interne auditfunktion må ikke i sin audit, vurdering og rapportering af auditresultatet være under påvirkning fra den adm. direktør eller bestyrelsen, som kan bringe funktionens uafhængighed og upartiskhed i fare.

B.6 Aktuarfunktion

Selskabets økonomidirektør er ansvarlig for aktuarfunktionen, mens aktuarfunktionen varetages af selskabets eksterne aktuar.

Aktuarfunktionen har ansvaret for selskabets forsikringsmæssige hensættelser. Aktuarfunktionen koordinerer og kontrollerer beregningen af de forsikringsmæssige hensættelser og sikrer, at metoderne, der bruges, er fyldestgørende. Aktuarfunktionen vurderer også, om de anvendte data er komplette og nøjagtige.

Aktuarfunktionen bidrager endvidere til en effektiv gennemførelse af risikostyringssystemet og udtaler sig om indtegningspolitikken og genforsikringsarrangementerne.

Aktuarfunktionen afleverer mindst én gang årligt en rapport til den adm. direktør og bestyrelsen.

B.7 Outsourcing

Bestyrelsen har besluttet en strategi og en politik for styring af it-tjenester fra tredjeparter, som sikrer, at selskabet har en effektiv og struktureret tilgang til at identificere og håndtere risici forbundet med tredjeparter, især dem der understøtter kritiske eller vigtige funktioner.

Bestyrelsen har desuden besluttet en politik og retningslinjer for anden outsourcing, som sikrer, at selskabet har det endelige ansvar for, at den outsourcete aktivitet udføres tilfredsstillende, herunder at vilkårene og betingelserne for outsourcing er forenelige med selskabets forpligtelser, og at der er klare rapporterings- og overvågningssystemer i forbindelse med outsourcingen. Politikken angiver de krav, der skal være opfyldt, før en ny outsourcingaftale kan indgås. Outsourcing af væsentlige aktivitetsområder besluttet af bestyrelsen.

Selskabet benytter sig af outsourcing i de tilfælde, hvor der er et sundt kommercielt grundlag for at gøre det, og hvor risikoen effektivt kan styres. Før indgåelse af en ny outsourcingaftale gennemføres en detaljeret undersøgelse for at sikre, at den potentielle leverandør har evne, kapacitet og evt. lovpligtig tilladelse til at levere de nødvendige aktiviteter tilfredsstillende under hensyn til selskabets mål og behov.

De enkelte afdelingsledere har kontakten med samt ansvaret for løbende at overvåge og kontrollere outsourcingleverandører inden for deres faglige område samt rapportere om resultaterne af

overvågningen og kontrollerne til den adm. direktør. Rapporteringen indgår endvidere i bestyrelsens årlige vurdering af egen risiko og solvens.

B.8 Andre oplysninger

Selskabets ledelse vurderer løbende selskabets ledelsessystem, herunder om det er effektivt og opfylder interne og eksterne regler på området.

Selskabets ledelse har konkluderet, at ledelsessystemet er fyldestgørende i forhold til arten, omfanget og kompleksiteten af de risici, der er forbundet med selskabets virksomhed.

C. Risikoprofil

Spira Forsikrings bestyrelse har på alle væsentlige områder taget stilling til den ønskede risikoprofil. Den af bestyrelsen definerede risikoappetit fremgår af bestyrelsens politikker og retningslinjer til den adm. direktør.

Selskabet kvalificerer og kvantificerer alle risici, og på baggrund af sandsynligheden for, at en risiko kan indtræffe, og hvilke konsekvenser risikoen kan afstedkomme, beslutter ledelsen, hvordan risikoen skal håndteres. Alt efter risikoens art og størrelse kan selskabet vælge at acceptere risikoen, som den er, eliminere den, minimere den (fx ved kontroller) eller overføre den (fx i form af reassurance) – eller kombinere to eller flere af disse måder at håndtere risikoen på.

Selskabets solvenskapitalkrav opgøres efter standardsolvensmodellen, som beregner det kapitalkrav, som selskabet skal opfylde for, at det med 99,5 % sandsynlighed ikke bliver insolvent inden for de kommende 12 måneder.

Selskabet anvender herudover følsomhedsanalyser og stressscenarier til at teste robustheden af den opgjorte solvensposition. Scenarierne omfatter begivenheder, der ligger ud over de i Solvens II-reglerne definerede scenarier og omfatter begivenheder dels vedrørende forsikringsrisici (fx ekstreme stormbegivenheder samt frekvensen af disse) samt risici i relation til selskabets investeringsaktiver (fx voldsomme ændringer i renten, store fald i værdien af aktier og ejendomme samt tab på modparter). Scenarierne beregnes enkeltvis samt i kombination med hinanden. I alle analyser – og selv i ekstreme stressscenarier – er selskabet fortsat solvent.

C.1 Forsikringsrisici

Spira Forsikring GS tegner direkte skadeforsikring inden for gartnerierhvervet og relaterede erhverv, dvs. væksthushavnerier, planteskoler og –centre, anlægsgartnere, blomsterhandlere og salgsorganisationer. Herudover tegner selskabet forsikringer til private og visse andre erhvervsgrupper.

Selskabets væsentligste forsikringsrisici består af præmierisici, erstatningshensættelsesrisici og katastroferisici.

Præmierisiko er risikoen for, at de opkrævede præmier ikke i tilstrækkelig grad dækker de erstatninger, som selskabet er forpligtet til at udbetale, når skaden er sket.

Præmierisikoen vurderes på baggrund af statistiske analyser af historiske erfaringer inden for hver branche.

Bestyrelsen har besluttet, hvilke og hvor store risici selskabet må påtage sig. Selskabets risikoappetit er defineret i politik og retningslinjer for forsikringsmæssige risici.

Selskabets medarbejdere har stor erfaring med og kompetencer til at vurdere de risici, der er forbundet med indtegning af skadeforsikringsrisici, samt specialviden og -kompetencer til at vurdere de risici, der er særligt forbundet med gartnerierhvervet og relaterede erhverv.

Selskabet har en fyldestgørende acceptpolitik og klare indtegningsregler, der sikrer en omhyggelig risikovurdering inden indtegning af nye risici og ændring af eksisterende risici. Der foretages ligeledes

en vurdering af muligheden for, at flere policer kan rammes i samme skadebegivenhed (kumul). Endelig er der fastlagt instrukser for, hvilke og hvor store risici den enkelte medarbejder må acceptere.

Erstatningshensættelsesrisiko er risikoen for, at de hensættelser, som selskabet har afsat til at dække betalingen for skader, der er indtruffet, er for lave. Beløbet skal dække betaling for kendte (anmeldte) skader, som endnu ikke er (fuldt) betalt, samt betaling for ukendte skader, som er indtruffet, men endnu ikke anmeldt.

Størstedelen af selskabets erstatningshensættelser – når bortses fra større enkeltstående brand- eller stormskadebegivenheder – vedrører personskader og er eksponeret mod ændringer i lønudvikling, diskonteringsrente, udbetalingsmønster, lovgivning samt døms- og tilkendelsespraksis.

Skadeafdelingen afsætter og vurderer løbende RBNS-hensættelserne på kendte skader på baggrund af et fagligt skøn, der er baseret på erfaring med lignende skader fra den enkelte branche. Ved personskader anvendes endvidere læge- og tandlægefaglige vurderinger.

Selskabets aktuar estimerer IBNR/IBNER-hensættelserne efter kendte aktuarmæssige metoder og med input fra skadeafdelingen om nye tendenser, ændrede regler og/eller retspraksis mv., som kan påvirke forventningerne til de kommende erstatningsudbetalinger.

Katastroferisiko er risikoen for ekstreme hændelser som fx naturkatastrofer som orkaner/storme og menneskeskabte katastrofer som fx terror, som kan involvere mange policer i samme begivenhed.

Selskabet sikrer sig mod tab ved at genforsikre sig hos store internationale genforsikringselskaber med stor kreditværdighed. Selskabets reinsuranceprogrammer sikrer, at en enkelt skadebegivenhed eller et større antal skader ikke kan medføre et uacceptabelt tab af kapital, ligesom programmerne begrænser størrelsen af udsving i det forsikringstekniske resultat.

Behovet for reinsurance vurderes løbende på baggrund af selskabets aktuelle risikoprofil og prisen på reassurancedækningen. I vurderingen indgår endvidere erfaringer med programmernes effektivitet, markedserfaringer og selskabets kapitalberedskab.

Storm repræsenterer den risiko, som kan involvere flest policer i samme begivenhed. Stormrisikoen vurderes på baggrund af analyser, som inddrager flere internationalt anvendte analyseprogrammer. Da disse analyseprogrammer ikke i tilstrækkeligt omfang tager højde for den særlige risiko, der er forbundet med stormrisikoen på væksthuse og skove, anvendes tillige en statistisk model, så der samlet set tages højde for disse særlige risikoelementer.

Selskabets solvenskapitalkrav for forsikringsmæssige risici beregnes i standardsolvensmodellen og udgjorde henholdsvis 60,1 mio. kr. (skademodulet) og 28,9 mio. kr. (sundhedsmodulet) pr. 31.12.2025 mod 56,1 mio. kr. (skademodulet) og 23,1 mio. kr. (sundhedsmodulet) pr. 31.12.2024.

C.2 Markedsrisici

Markedsrisici er risici for tab som følge af, at værdien af aktiver og passiver ændres på grund af udsving og forandringer i de finansielle markedsforhold. Markedsrisici kan opdeles i rente-, aktie-, ejendoms-, valuta-, kreditspænd- og koncentrationsrisici.

Spira Forsikring investerer sine aktiver i overensstemmelse med prudent person-princippet. Prudent person-princippet sikrer, at selskabet investerer sine aktiver således, at forsikringstagernes interesser varetages bedst muligt. Det er selskabets strategi, at investeringsvirksomheden skal optimere det

finansielle afkast under hensyntagen til den medfølgende risiko. For samtlige investeringer under ét tilstræbes en rimelig risikospredning og afkaststabilitet.

Spira Forsikrings bestyrelse har udover detaljerede rammer for investeringsaktiviteten besluttet, hvor meget den samlede markedsrisiko højst må udgøre. Selskabets risikoappetit fremgår af bestyrelsens politik om investeringsområdet og retningslinjer til den adm. direktør. Danske Bank forvalter selskabets værdipapirer i henhold til definerede investeringsgrænser samt et samlet risikomål beregnet på baggrund af Danske Banks VaR-model. Investeringsrammerne sikrer, at de risici, som selskabet påtager sig, afspejler selskabets forretningsstrategi, risikoprofil og kapitalforhold.

Renterisiko er risikoen for tab på en renteeksponering som følge af, at renten stiger eller falder. De rentebærende aktiver er placeret i noterede stats-, realkredit- og erhvervsobligationer, såvel danske som udenlandske. Investeringerne placeres med en varighed, som maksimalt afviger med 2 år i forhold til varigheden på erstatningshensættelserne.

Erstatningshensættelser diskonteres og er dermed følsomme over for ændringer i renteniveauet. Renterisikoen er størst for erstatningshensættelser med lang varighed, hvor diskonteringseffekten er størst. Dette gælder særligt arbejdsskadehensættelser, som vedrører tab af erhvervsevne.

Aktierisiko er risikoen for tab som følge af ændringer i aktiemarkedet. Investeringer i aktier foretages via noterede investeringsforeninger med stor diversificering på såvel industrier og geografier. Selskabets investeringspolitik indeholder en grænse for, hvor stor en andel investeringerne i aktier må udgøre af de samlede investeringsaktiver.

Ejendomsrisiko er risikoen for tab som følge af ændringer i priserne på fast ejendom. Selskabet er via datterselskabet A/S Ejendomsselskabet for Spira Forsikring eksponeret mod ændringer i priserne på fast ejendom gennem datterselskabets investeringer i fast ejendom. Den valgte risikoprofil i forbindelse med køb og salg af ejendomme fokuserer på høj sikkerhed og stabilt afkast med et langsigtet perspektiv. Ejendomsinvesteringerne udgøres af domicilejendommen i Høje Taastrup.

Valutarisiko er risikoen for tab som følge af ændringer i kursen på fremmede valutaer i forhold til danske kroner.

Kreditspændrisiko er risikoen for tab på et rentebærende investeringsaktiv i forbindelse med, at det underliggende aktiv mister sin værdi. Risikoen beregnes på baggrund af varigheden og kreditkvaliteten af investeringsaktivet. En reduktion i varigheden på obligationerne med henblik på at reducere spændrisikoen vurderes op mod en ændring i renterisikoen som følge af ændringen i varigheden. Kreditspændrisikoen vurderes i sammenhæng med renterisikoen med henblik på at optimere den samlede risiko på rentebærende aktiver.

Koncentrationsrisiko er risikoen ved, at selskabets investeringer er koncentreret på få udbydere. Selskabets bestyrelse har defineret rammer for eksponering over for enkeltpapirer, udstedere, modparter og regioner, således at risikokoncentrationer i porteføljen minimeres.

Selskabets solvenskapitalkrav for markedsrisici beregnes i standardsolvensmodellen og udgjorde 36,2 mio. kr. pr. 31.12.2025 mod 31,4 mio. kr. pr. 31.12.2024.

C.3 Kreditrisici

Kredit- og modpartsrisiko er risikoen for, at en modpart ikke kan overholde sine forpligtelser. Denne risiko kan opstå i relation til reassurandører, tilgodehavender hos forsikringstagere eller finansielle modparter.

For så vidt angår reassurandører, er risikoen relateret til, at selskabets reassurandører går konkurs, således at tilgodehavender mistes helt eller delvist, og anden reinsurance skal indkøbes. Bestyrelsen har besluttet, at selskabets reassurandører mindst skal være ratede svarende til A- hos AM Best og Standard & Poors. Selskabet modtager information om ændringer i reassuranceselskabernes rating og regnskabstal, hvilket giver et generelt overblik over reassurancemarkedet, og om der er nogle af de selskaber, som selskabet samarbejder med, som er i økonomiske vanskeligheder. Herudover bliver selskabet specifikt gjort opmærksom på evt. kritiske forhold hos en reassurandør via selskabets reassurancemægler.

Derudover begrænser selskabet risikoen ved at sprede afdækningerne på mange reassurandører.

Tilgodehavender hos forsikringstagere forekommer løbende, og der beregnes beløb hertil i solvenskapitalopgørelsen.

De finansielle modparter er oftest kreditinstitutioner fx via bankindeståender. Investeringsrammerne indeholder begrænsninger i, hvor store tilgodehavender selskabet kan have hos specifikke kreditinstitutter.

Selskabets solvenskapitalkrav for kredit- og modpartsrisici beregnes i standardsolvensmodellen og udgjorde 5,7 mio. kr. pr. 31.12.2025 mod 5,1 mio. kr. pr. 31.12.2024.

C.4 Likviditetsrisici

Likviditetsrisiko er risikoen for, at selskabet ikke kan opfylde sine forpligtelser som følge af manglende adgang til likviditet på et givent tidspunkt. Risikoen opstår, hvis investeringsaktiverne ikke er tilstrækkeligt likvide til at kunne realiseres i takt med, at likviditetsbehovet består.

Selskabets likviditetsrisiko er meget begrænset, da selskabet har store bankindeståender, ligesom selskabets mulighed for at realisere aktiver er betydelig som følge af selskabets beholdninger af let omsættelige værdipapirer, herunder stats- og realkreditobligationer. Der afsættes derfor ikke kapital til likviditetsrisici.

C.5 Operationelle risici

Selskabet er eksponeret over for operationelle risici, som er defineret som tab som følge af uhensigtsmæssige eller mangelfulde interne procedurer, menneskelige fejl og systemmæssige fejl eller som følge af eksterne begivenheder, herunder juridiske risici og ændringer i lovgivningen.

Bestyrelsen har besluttet en politik om operationelle risici, hvorefter bestyrelsen erkender og accepterer, at operationelle risici ikke helt kan undgås, men til stadighed skal begrænses, så påvirkningerne reduceres til et acceptabelt niveau.

Afdelingslederne for forretningsområderne indberetter hændelser med tab eller fare for tab til risikostyringsfunktionen, som registrerer hændelserne i et hændelsesregister. Hændelserne rapporteres til ledelsen og indgår i bestyrelsens vurdering af egen risiko og solvens.

Selskabet registrerer endvidere hændelser på baggrund af stikprøvekontroller i forretningsområderne, ligesom risikostyringsfunktionen registrerer klagesager.

Selskabets it-systemer forbedres løbende, når det er påkrævet eller hensigtsmæssigt, således at risikoen for menneskelige fejl reduceres. Selskabet benytter endvidere outsourcing, hvis det fremmer en sikker og effektiv drift.

Bestyrelsen har vedtaget en beredskabsplan og it-beredskabsplan, der skal sikre fortsat drift og retablering af selskabets væsentligste forretningsfunktioner i tilfælde af større hændelser eller it-nedbrud. It-beredskabsplanen bliver afprøvet én gang om året.

Selskabet afsætter kapital til afdækning af operationelle risici. Selskabets solvenskapitalkrav for operationelle risici beregnes i standardsolvensmodellen og udgjorde 6,7 mio. kr. pr. 31.12.2025 mod 5,7 mio. kr. pr. 31.12.2024.

C.6 Andre væsentlige risici

Af andre væsentlige risici kan nævnes risici forbundet med selskabets strategi, it-sikkerhed og compliance.

Strategisk risiko er forbundet med selskabets valg af strategisk position, herunder forretningsbeslutninger, implementering af forretnings tiltag og reaktionsevne i forhold til de udfordringer, selskabet står overfor. Strategisk risiko begrænses bl.a. ved høj faglighed, åbenhed og forandringsevne i selskabet. Bestyrelsen besluttede en opdateret strategiplan i 2023, som omfatter årene 2023-2026.

Intensiteten og udviklingen inden for cyberkriminalitet og destruktive cyberangreb er stigende. Selskabet arbejder løbende på at forbedre og højne selskabets it-sikkerhed med henblik på at minimere risikoen og er omfattet af kravene i DORA forordningen.

Compliancerisikoen er forbundet med tab som følge af manglende overholdelse af lovgivning, markedsstandarder og/eller interne retningslinjer. Compliancerisikoen håndteres af selskabets complianceansvarlige.

C.7 Andre oplysninger

Der er ikke andre væsentlige oplysninger.

D. Værdiansættelse til solvensformål

Værdiansættelse af selskabets aktiver og passiver er ens ved opgørelse af solvenskapitalkrav og i regnskaber.

D.1 Aktiver

Selskabets aktiver opgøres til markedsværdi og består primært af investeringsaktiver i form af børsnoterede realkreditobligationer, stats- og kreditobligationer, aktier og selskabets domicilejendom.

Selskabet foretager alene investeringer i værdipapirer, som handles på regulerede børser. Investeringerne værdiansættes til markedsværdi baseret på de aktuelle handelskurser på opgørelsestidspunktet. Ved fastsættelsen af markedsværdien vurderes ligeledes en eventuel illikviditetsrisiko i forbindelse med investeringsaktiver, der ikke handles i et omfang, som medfører, at den seneste handelspris er retvisende for aktivets markedsværdi.

Selskabets ejendomme værdiansættes ud fra udlejningspotentiale og et af bestyrelsen fastsat afkastkrav, dog således at værdien ikke afviger fra den forventede salgpris i et normalt salgsforløb.

D.2 Forsikringsmæssige hensættelser

Præmiehensættelser afsættes i overensstemmelse med § 69 i regnskabsbekendtgørelsen.

Sagsreserver på kendte skader fastsættes med de samlede forventede skadeudgifter af den enkelte sagsbehandler i skadeafdelingen. Selskabet anvender livsforsikringslignende metoder ved fastsættelse af reserver på arbejdsskader, hvor der tages højde for dødelighed og udviklingen i ydelsesreguleringen. Som dødelighed anvendes det af Finanstilsynet senest offentliggjorte benchmark inkl. levetidsforbedringer.

IBNR-/IBNER-hensættelser beregnes ved hjælp af aktuarmæssige metoder. Selskabet anvender beregninger baseret på indtrufne skader, da denne metode erfaringsmæssigt giver de mest retvisende resultater. Derudover beregnes for hvert skadeår den empiriske standardafvigelse for flere metoders beregnede hensættelse til brug for en vurdering af variabiliteten af metodernes resultater.

Efter beregning af alle branchers IBNR-/IBNER-hensættelser drøftes resultaterne i lyset af kendskab til forretningens udvikling samt kendskab til udvikling i relevante aktiviteter inden for lovgivning og administration, hvorefter de endelige hensættelser fastsættes.

For alle brancher anvendes diskontering med den af EIOPA opgivne risikofrie rentekurve. I denne sammenhæng bemærkes det, at det antages, at de anvendte metoder til beregning af IBNR-/IBNER-hensættelserne tager højde for inflation.

De beregnede præmie- og erstatningshensættelser tillægges et risikotillæg, risikomargen, som beregnes i henhold til Solvens II-reglerne.

Selskabet har ikke søgt om tilladelse til at anvende matchtilpasning eller volatilitetsjustering, men anvender alene den af EIOPA opgivne risikofrie rentekurve.

Selskabet har ikke beløb, som kan tilbagekræves i henhold til reassurancekontrakter.

D.3 Andre forpligtelser

Selskabet har indgået kontrakter om operationel leasing af biler.

Forpligtelsen opgøres som den kontraktuelle leasingydelse frem til den enkelte kontrakts udløb.

D.4 Alternative værdiansættelsesmetoder

Selskabet anvender ikke alternative værdiansættelsesmetoder.

D.5 Andre oplysninger

Selskabet anser ovennævnte oplysninger for at være dækkende for værdiansættelsen til solvensformål.

E. Kapitalforvaltning

E.1 Kapitalgrundlag

Bestyrelsen har besluttet en politik om kapitalstruktur, som omhandler de overordnede principper og målsætninger for fremskaffelse af og sammensætning af selskabets kapital. Selskabets kapitalgrundlag består af selskabets egenkapital opdelt på grundfond, sikkerhedsfond og overført resultat. Bestyrelsen træffer alle beslutninger om disponering af disse elementer samt om eventuelle nye elementer.

Hovedtal (t.kr.)	Tier 1	Tier 2	Tier 3	I alt
Grundfond	30.000	-	-	30.000
Sikkerhedsfond (beskattet)	2.697	-	-	2.697
Overført resultat	115.876	-	2.413	118.289
Forventet fremtidig overskud	5.560	-	-	5.560
Øvrige reguleringer	-6	-	-	-6
Kapitalgrundlag i alt	154.127	-	2.413	156.540

Kapitalgrundlaget er sammenfaldende med den i årsregnskabet opgjorte egenkapital fratrukket værdien af immaterielle anlægsaktiver på opgørelsestidspunktet. Kapitalgrundlaget er fordelt med 98,5 % som Tier 1 kapital og 1,5 % som Tier 3 kapital, svarende til værdien af det udskudte skatteaktiv ultimo 2024.

Selskabet udarbejder hvert år en kapitalplan, der minimum omfatter 3 år. Kapitalplanen tager udgangspunkt i den af bestyrelsen fastsatte strategi, seneste halvårsregnskab, samt godkendte budgetter. Kapitalplanen har til formål at vise den forventede udvikling i selskabets kapitalgrundlag samt solvensdækning i planperioden i forhold til den budgetterede udvikling i såvel forsikrings- som investeringsrisici. I forbindelse med udarbejdelse af kapitalplanen foretages stress af forudsætningerne i de udarbejdede budgetter for planlægningsperioden med henblik på at sikre, at selskabet også er solvent, såfremt forudsætningerne måtte vise sig ikke at holde stik. Såfremt udviklingen i solvensdækningen i henhold til kapitalplanen udviser et fald til under 125 %, vil dette medføre en aktivering af selskabets kapitalnødplan. I alle stresstests af selskabets kapitalplan fra 2024 overstiger solvensdækningen 125 %, og kun en kombination af samtlige stress medfører at solvensdækningen falder til under 125 % og kapitalnødplanen aktiveres.

E.2 Solvenskapitalkrav og minimumskapitalkrav

Selskabets solvenskapitalkrav og minimumskapitalkrav udgjorde ultimo 2025 og 2024:

t.kr.	2025	2024
Skadeforsikringsrisiko	60.141	56.080
Sundhedsrisiko	28.925	23.083
Markedsrisiko	36.160	31.358
Modpartsrisiko	5.680	5.113
Diversifikation	-41.855	-35.920
Basis solvensbehov	89.051	79.714
Operationelle risici	6.680	5.655
Skatteaktiv ved tab	-14.242	-12.989
Solvenskapitalkrav	81.489	72.380
Minimumskapitalkrav	33.785	29.840
Solvendækning	192%	222%
Solvendækning ekskl. skatteaktiv	164%	189%

Selskabet anvender følgende simplifikationer:

- Omkostningsrisiko på arbejdsskade, jf. artikel 101 i Kommissionens delegerede forordning (EU) 2015/35 af 10. oktober 2014 om supplerende regler til Europa-Parlamentets og Rådets direktiv 2009/138/EF om adgang til og udøvelse af forsikrings- og genforsikringsvirksomhed (Solvens II).
- Risikotillæg, jf. artikel 58 i Kommissionens delegerede forordning (EU) 2015/35 af 10. oktober 2014 om supplerende regler til Europa-Parlamentets og Rådets direktiv 2009/138/EF om adgang til og udøvelse af forsikrings- og genforsikringsvirksomhed (Solvens II).

Selskabet anvender ikke selskabsspecifikke parametre.

Selskabet anvender til beregning af minimumskapitalkravet de specificerede værdier i artikel 248-250 i Kommissionens delegerede forordning (EU) 2015/35 af 10. oktober 2014 om supplerende regler til Europa-Parlamentets og Rådets direktiv 2009/138/EF om adgang til og udøvelse af forsikrings- og genforsikringsvirksomhed (Solvens II). Disse værdier er identiske med de regnskabsmæssige opgørelser.

Der har ikke været væsentlige udsving eller ændringer i solvenskapitalkravet og minimumskapitalkravet i 2025.

E.3 Anvendelse af delmodulet for løbetidsbaserede aktierisici til beregningen af solvenskapitalkravet

Selskabet anvender ikke delmodulet for løbetidsbaserede aktierisici til beregning af solvenskapitalkravet.

E.4 Forskelle mellem standardformlen og en intern model

Selskabet anvender alene standardformlen og ikke en intern model.



E.5 Manglende overholdelse af minimumskapitalkravet og manglende overholdelse af solvenskapitalkravet

Selskabet har i 2025 opfyldt kravet til såvel minimumskapitalkravet som solvenskapitalkravet.

E.6 Andre oplysninger

Selskabet anser ovennævnte oplysninger for at være dækkende for selskabets kapitalforvaltning.